

MARMARA ÜNİVERSİTESİ

**SAĞLIK BİLİMLERİ
ENSTİTÜSÜ**

**2024 YILI
FAALİYET RAPORU**



<https://saglik.marmara.edu.tr>



saglikogrenci@marmara.edu.tr

İÇİNDEKİLER

Sayfa Numarası

ÜST YÖNETİCİ SUNUŞU	
I- GENEL BİLGİLER	
A- Misyon ve Vizyon	
B- Yetki, Görev ve Sorumluluklar	
C- İdareye İlişkin Bilgiler	
D-Diğer Hususlar	
II- AMAÇ ve HEDEFLER	
A-İdarenin Amaç ve Hedefleri	
B- Temel Politikalar ve Öncelikler	
C-Diğer Hususlar	
III- FAALİYETLERE İLİŞKİN BİLGİ VE DEĞERLENDİRMELER	
A- Mali Bilgiler	
1- Bütçe Uygulama Sonuçları	
2- Temel Mali Tablolara İlişkin Açıklamalar	
3- Mali Denetim Sonuçları	
IV- KURUMSAL KABİLİYET ve KAPASİTENİN DEĞERLENDİRİLMESİ	
A-Üstünlükler	
B-Zayıflıklar	
C-Değerlendirme	
V-ÖNERİ VE TEDBİRLER	
İç Kontrol Güvence Beyanı	

BİRİM ÜST YÖNETİCİ SUNUŞU

Marmara Üniversitesi Sağlık Bilimleri Enstitüsü 2547 sayılı Yükseköğretim Kanununda yer alan hükümler gereğince, 1982 yılında M.Ü. Rektörlüğüne bağlı olarak lisansüstü eğitim-öğretim ve bilimsel araştırma ve uygulamaların koordinasyonunu sağlamak amacıyla kurulmuştur. Kapsamında Tıp, Eczacılık, Diş Hekimliği, Sağlık Bilimleri, ve Spor Bilimleri Fakülteleri ile Gastroenteroloji ve Nörolojik Bilimler Enstitüsü bulunmaktadır. Bu fakültelerin/enstitülerin yapısında bulunan anabilim dalları tarafından tezli/tezsiz yüksek lisans ve doktora programları yürütülmektedir.

Enstitümüz kalite çalışmaları Organisation for PhD in Biomedicine and Health Sciences (ORPHEUS)'a 2013 yılında üye olarak başlamış, bu kapsamda Üniversitemiz Lisansüstü Eğitim ve Öğretim Yönetmeliği'ne ek olarak 2016 yılından itibaren kullanılmakta olan «Sağlık Bilimleri Enstitüsü Doktora Eğitim Öğretim ve Sınav Uygulama Esasları» Haziran 2021 itibariyle revize edilmiştir. Ayrıca yine Haziran 2021 tarihinden itibaren «Danışmanlık Yönergesi» ve «Öğrenci-Danışman Sözleşmesi» uygulamaya alınmıştır. Ulusal bazda Yükseköğretim Kalite Kurulu (YÖKAK) tarafından 2021 yılı Haziran ayı itibariyle sağlık bilimleri enstitülerini değerlendirmek üzere başlatılan programa başvuran Enstitümüz 28 Kasım-01 Aralık 2021 tarihlerinde dış değerlendirme süreci tamamlandıktan sonra Ocak 2022 itibariyle **“Lisansüstü Sağlık Eğitiminde Altın Kalite Güvencesi Etiketini”** almaya hak kazanmıştır. Kalite çalışmalarının kurum kültürüne dönüşmesini hedefleyen enstitümüz 2022 yılında en önemli iç paydaşımız öğrencilerin süreçlere daha fazla katılımının sağlanması amacıyla her lisansüstü program için öğrenci temsilcisi mekanizması oluşturulmuş ve bu öğrencilere enstitünün farklı komisyonlarında yer verilerek tüm hedeflere ve uygulamalara dahil olmaları sağlanmıştır. 2024 yılında gerek öğrencilerin gerekse dış paydaşların tüm karar mekanizmalarına katılımı hedeflenen düzeye ulaşmıştır.

Enstitümüz dergisi *“Clinical and Experimental Health Sciences”* (eski adıyla Marmara Üniversitesi Sağlık Bilimleri Enstitüsü Dergisi-MÜSBED), 2011 yılından itibaren kesintisiz olarak yayın hayatına devam etmektedir. Emerging Science Citation Index kapsamında taranan dergimizde 2024 yılı itibariyle 4 sayı, 150 makale yayımlanmıştır. Makale kabul oranı %53,4 ve red oranı %46,60'dir.

Enstitümüz öncü ve yenilikçi yaklaşımları ile ulusal ve uluslararası platformlarda tanınan köklü bir birimdir. Mezunlarımızı geleceğe hazırlama yolculuğunda Enstitümüz etik değerlere sahip olmayı, mesleki ve kişisel yetkinliklerini sürekli arttırmalarını ve bununla birlikte bilgi ve becerisini farklı alanlarda uygulayabilmelerini, dolayısıyla kariyer planlamalarını sağlamayı hedeflemektedir. Tüm çaba ve dileğimiz geleceğimizi şekillendirecek öğrencilerimizin/mezunlarımızın hızla değişen dünyada dinamik değişimlere kolaylıkla uyum sağlayarak ülkemiz sağlık ve bilim politikalarına yön verebilecek donanıma sahip olmalarıdır.

Saygılarımla,

Prof. Dr. Feyza ARICIOĞLU
Müdür

I-GENEL BİLGİLER

A. Misyon ve Vizyon

Misyon

Marmara Üniversitesi Sağlık Bilimleri Enstitüsü, evrensel bilime katkı sağlayan, analitik ve eleştirel bilimsel düşünme yeteneğine sahip, yeniliklere açık, öncelikleri ülke yararı olan, etik değerlere bağlı, rekabetçi ve üretken bilim insanları yetiştirmeyi hedeflemektedir.

Vizyon

Sağlık bilimleri alanında dünya bilimine katkı sağlayabilen, saygın, lider, yenilikçi, ulusal ve uluslararası düzeyde tercih edilen bilim insanları yetiştiren bir kurum olmayı görev edinmiştir.

B. Yetki, Görev ve Sorumluluklar

Marmara Üniversitesi Sağlık Bilimleri Enstitüsü 2547 sayılı Yükseköğretim Kanununda yer alan hükümler gereğince, 20 Temmuz 1982 yılında 41 sayılı Kanun hükmündeki kararname ile M.Ü. Rektörlüğüne bağlı olarak lisansüstü eğitim-öğretim, bilimsel araştırma ve uygulamaların koordinasyonunu sağlamak amacıyla kurulmuştur. Lisansüstü eğitimin planlanması, yürütülmesi ve diplomaların hazırlanması yetkileri arasındadır. Bilimsel yetkinlik ve akademik donanım açısından alanında liderler yetiştirmek temel sorumluluğudur.

C. İdareye İlişkin Bilgiler

1- Fiziksel Yapı

Eğitim Alanı	Kapasitesi 0-50	Kapasitesi 51-75	Kapasitesi 76-100	Kapasitesi 101-150	Kapasitesi 151-250	Kapasitesi 251-Üzeri
Anfi				2		
Sınıf	18					
Bilgisayar Lab.						
Diğer Lab.						
Toplam	18			2		

1.1- Eğitim Alanları Derslikler

Enstitümüzde Eğitim-Öğretim Uygulama ve Faaliyetleri, Marmara Üniversitesi Tıp, Eczacılık, Sağlık Bilimleri, Diş Hekimliği ve Spor Bilimleri Fakültesi ile Gastroenteroloji ve Nörolojik Bilimler Enstitülerinin alt yapısında bulunan derslik, laboratuvar, atölye araç ve gereçlerinden yararlanılarak yapılmaktadır. Öğrencilerimiz, ilgili Fakültelerin klinik ve laboratuvarlarından yararlanmaktadırlar.

1.2- Sosyal Alanlar

Toplantı – Konferans Salonları

	Kapasitesi 0–50	Kapasitesi 51–75	Kapasitesi 76–100	Kapasitesi 101–150	Kapasitesi 151–250	Kapasitesi 251–Üzeri
Toplantı Salonu	1					
Konferans Salonu						
Toplam	1					

1.3- Hizmet Alanları

1.3.1. Akademik Personel Hizmet Alanları

	Sayısı (Adet)	Alanı (m2)	Kullanan Sayısı (Kişi)
Çalışma Odası	3	17	2
Toplam	3		2

1.3.2. İdari Personel Hizmet Alanları

	Sayısı (Adet)	Alanı (m2)	Kullanan Sayısı
Servis			
Çalışma Odası	11	17	9
Toplam	11		9

1.4- Ambar Alanları

1.5- Arşiv Alanları

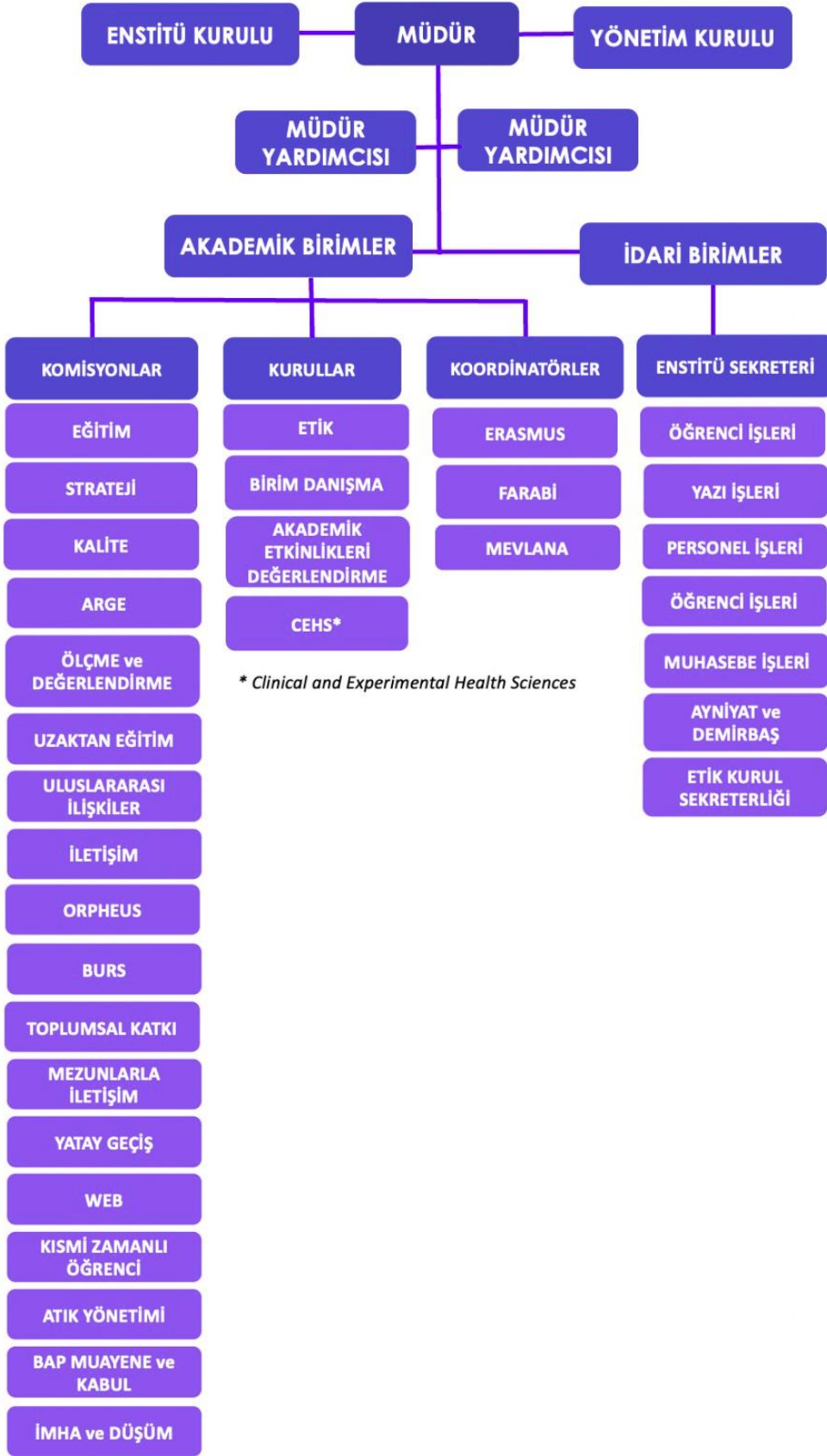
Arşiv Sayısı: 1 Adet

Arşiv Alanı: 55 m²

1.6- Atölyeler

1.7- Hastane Alanları

2-Teşkilat Yapısı



3. Teknoloji ve Bilişim Altyapısı (Bilgi ve Teknolojik Kaynaklar)

3.1- Yazılımlar

3.2- Bilgisayarlar

Masa üstü bilgisayar sayısı: 20 Adet

Taşınabilir bilgisayar sayısı: 27 Adet

Tablet sayısı: 7 Adet

3.3- Kütüphane Kaynakları

3.4- Diğer Bilgi ve Teknolojik Kaynaklar

Cinsi	İdari Amaçlı (Adet)	Eğitim Amaçlı (Adet)	Araştırma Amaçlı (Adet)
Projeksiyon	5		
Slayt makinesi			
Tepegöz			
Episkop			
Barkot Okuyucu			
Baskı makinesi			
Fotokopi makinesi	2		
Faks	1		
Fotoğraf makinesi	1		
Kameralar	1		
Televizyonlar			
Tarayıcılar	11		
Müzik Setleri			
Mikroskoplar			
DVD ler			

4- İnsan Kaynakları

4.1- Akademik Personel

Akademik Personel					
	Kadroların Doluluk Oranına Göre			Kadroların İstihdam Şekline Göre	
	Dolu	Boş	Toplam	Tam Zamanlı	Yarı Zamanlı
Profesör					
Doçent					
Doktor Öğretim Üyesi					
Öğretim Görevlisi					
Araştırma Görevlisi	10		10		
Uzman					

4.2- Yabancı Uyruklu Akademik Personel

Yabancı Uyruklu Öğretim Elemanları		
Ünvan	Geldiği Ülke	Çalıştığı Bölüm
Profesör		
Doçent		
Doktor Öğretim Üyesi		
Öğretim Görevlisi		
Okutman		
Çevirici		
Eğitim-Öğretim Planlamacısı		
Araştırma Görevlisi		
Uzman		
Toplam		

4.3- Diğer Üniv. Görevlendirilen Akademik Personel

Diğer Üniversitelerde Görevlendirilen Akademik Personel		
Unvan	Bağlı Olduğu Bölüm	Görevlendirildiği Üniversite
Profesör		
Doçent		
Doktor Öğretim Üyesi		
Öğretim Görevlisi		
Okutman		
Çevirici		
Eğitim Öğretim Planlamacısı		
Araştırma Görevlisi		
Uzman		
Toplam		

4.4- Başka Üniv. Kurumda Görevlendirilen Akademik Personel

Başka Üniversitelerden Üniversitemizde Görevlendirilen Akademik Personel		
Unvan	Çalıştığı Bölüm	Geldiği Üniversite
Profesör		
Doçent		
Doktor Öğretim Üyesi		
Öğretim Görevlisi		
Eğitim Öğretim Planlamacısı		
Araştırma Görevlisi		
Uzman		
Toplam		

4.5- Sözleşmeli Akademik Personel

Sözleşmeli Akademik Personel Sayısı	
Profesör	
Doçent	
Doktor Öğretim Üyesi	
Öğretim Görevlisi	
Uzman	
Okutman	
Sanatçı Öğrt. Elm.	
Sahne Uygulamacısı	

4.6- Akademik Personelin Yaş İtibariyle Dağılımı

Akademik Personelin Yaş İtibariyle Dağılımı						
	21-25 Yaş	26-30 Yaş	31-35 Yaş	36-40 Yaş	41-50 Yaş	51- Üzeri
Kişi Sayısı		3	6	1		
Yüzde		% 30	% 60	% 10		

4.7- İdari Personel

İdari Personel (Kadroların Doluluk Oranına Göre)			
	Dolu	Boş	Toplam
Genel İdari Hizmetler	9	5	14
Sağlık Hizmetleri Sınıfı			
Teknik Hizmetleri Sınıfı		1	1
Eğitim ve Öğretim Hizmetleri sınıfı			
Avukatlık Hizmetleri Sınıfı.			
Din Hizmetleri Sınıfı			
Yardımcı Hizmetli			
Toplam	9	6	15

4.8- İdari Personelin Eğitim Durumu

İdari Personelin Eğitim Durumu					
	İlköğretim	Lise	Ön Lisans	Lisans	YL ve Doktora
Kişi Sayısı		1		8	
Yüzde		% 11,1		% 88,8	

4.9- İdari Personelin Hizmet Süreleri

İdari Personelin Hizmet Süresi						
	1 – 3 Yıl	4 – 6 Yıl	7 – 10 Yıl	11 – 15 Yıl	16 – 20 Yıl	21 – Üzeri
Kişi Sayısı				3		6
Yüzde				% 33,3		% 66,6

4.10- İdari Personelin Yaş İtibariyle Dağılımı

İdari Personelin Yaş İtibariyle Dağılımı						
	21-25 Yaş	26-30 Yaş	31-35 Yaş	36-40 Yaş	41-50 Yaş	51- Üzeri
Kişi Sayısı			1	1	2	5
Yüzde			% 11,1	% 11,1	% 22,2	% 55,5

4.11- İşçiler

İşçiler (Çalıştıkları Pozisyonlara Göre)			
	Dolu	Boş	Toplam
Sürekli İşçiler			
Vizeli Geçici İşçiler (adam/ay)			
Vizesiz işçiler (3 Aylık)			
Toplam			

4.12- Sürekli İşçilerin Hizmet Süreleri

Sürekli İşçilerin Hizmet Süresi						
	1 – 3 Yıl	4 – 6 Yıl	7 – 10 Yıl	11 – 15 Yıl	16 – 20 Yıl	21 – Üzeri
Kişi Sayısı						
Yüzde						

4.13- Sürekli İşçilerin Yaş İtibariyle Dağılımı

Sürekli İşçilerin Yaş İtibariyle Dağılımı						
	21-25 Yaş	26-30 Yaş	31-35 Yaş	36-40 Yaş	41-50 Yaş	51- Üzeri
Kişi Sayısı						
Yüzde						

5- Sunulan Hizmetler

5.1- Eğitim Hizmetleri

5.1.1- Öğrenci Sayıları

Öğrenci Sayıları									
Birim Adı	I. Öğretim			II. Öğretim			Genel Toplam		
	E	K	Toplam	E	K	Toplam	Kız	Erkek	Toplam
Fakülteler									
Yüksekokullar									
Enstitüler	328	338	1066	9	32	41	770	337	1107
Meslek Yüksekokulları									
Toplam	328	338	1066	9	32	41	770	337	1107

5.1.2- Yabancı Dil Hazırlık Sınıfı Öğrenci Sayıları

Yabancı Dil Eğitimi Gören Hazırlık Sınıfı Öğrenci Sayıları ve Toplam Öğrenci Sayısına Oranı								
Birim Adı	I. Öğretim			II. Öğretim			I. ve II. Öğretim Toplamı (a) Sayı	Yüzde*
			Top.			Top.		
Fakülteler								
Yüksekokullar								

5.1.3- Öğrenci Kontenjanları

Öğrenci Kontenjanları ve Doluluk Oranı				
Birim Adı	ÖSS Kontenjanı	ÖSS sonucu Yerleşen	Boş Kalan	Doluluk Oranı
Fakülteler				
Yüksekokullar				
Meslek Yüksekokulları				

5.1.4- Yüksek Lisans ve Doktora Programları

Enstitülerdeki Öğrencilerin Yüksek Lisans (Tezli/ Tezsiz) ve Doktora Programlarına Dağılımı					
Birim Adı	Programı	Yüksek Lisans Yapan Sayısı		Doktora Yapan Sayısı	Toplam
		Tezli	Tezsiz		
Sağlık Bilimleri Enstitüsü		545	41	521	1107
Toplam		708	122	670	1500

5.1.5- Yabancı Uyrıklı Öğrenciler

Yabancı Uyrıklı Öğrencilerin Sayısı ve Bölümleri			
	Bölümü		
	Kadın	Erkek	Toplam
Fakülteler			
Yüksekokullar			
Sağlık Bilimleri Enstitüsü	34	21	55
Meslek Yüksekokulları			
Toplam	34	21	55

5.2- Sağlık Hizmetleri

	YATAK SAYISI	HASTA SAYISI	TETKİK SAYISI
ACİL SERVİS HİZMETLERİ			
YOĞUN BAKIM			
KLİNİK			
AMELİYAT SAYISI			
POLİKLİNİK HASTASI SAYISI			
LABORATUAR HİZMETLERİ			
RADYOLOJİ ÜNİTESİ HİZMETLERİ			
NÜKLEER TIP BÖLÜMÜNDE VERİLEN HİZMETLER			
MEDİKO SOSYAL POLİKLİNİK HASTA SAYISI			

5.3- Sosyal ve Kültürel Hizmetler

Birim tarafından 2024 yılında Beslenme, Kültürel, Barınma, Ulaşım, Spor Hizmetlerine ilişkin bilgilere yer verilir.

5.4- İdari Hizmetler

Bu kısımda idarenin veya harcama biriminin görev, yetki ve sorumlulukları çerçevesinde faaliyet dönemi içerisinde yerine getirdiği hizmetlere özet olarak yer verilecektir.

5.5- Araştırma Hizmetleri

5.5.1. Faaliyet ve Proje Bilgileri

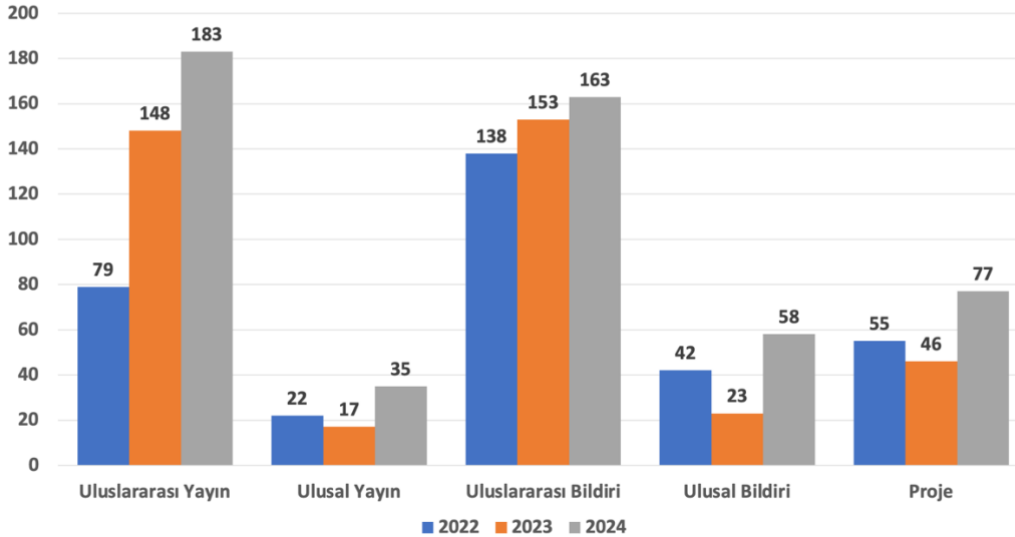
FAALİYET TÜRÜ	SAYISI
Sempozyum ve Kongre	
Konferans	
Öğrenci Aktiviteleri	2
Eğitim Semineri	9
Workshop	3

Tüm faaliyet detaylarına enstitü web sayfasında "2024 Yılı Etkinlikleri" sekmesinden ulaşılabilir (<https://saglik.marmara.edu.tr/enstitu/etkinlikler/2024-yili-etkinlikleri>)

5.5.2.Yayınlarla İlgili Faaliyet Bilgileri

YAYIN TÜRÜ	SAYISI
Uluslararası Makale	183
Ulusal Makale	35
Uluslararası Bildiri	163
Ulusal Bildiri	58
Proje	61
Kitap	0

Yukarıda sayısal olarak belirtilen tüm yayınların detaylarına enstitü web sayfasında ARGE sekmesinden ulaşılabilir (<https://saglik.marmara.edu.tr/ar-ge/yayinlar>). Aşağıda son üç yılın dağılımı özetlenmiştir.



5.5.3.Üniversiteler Arasında Yapılan İkili Anlaşmalar

5.5.4.Proje Bilgileri

Bilimsel Araştırma Proje Sayısı					
PROJELER	2024 YILI				
	Önceki Yılda Devreden Proje	Yıl İçinde Eklenen Proje	Toplam	Yıl İçinde Tamamlanan Proje	Toplam Ödenek YTL
TÜBİTAK		17			
TÜSEB		9			
A.B.					
BİLİMSEL ARAŞTIRMA PROJELERİ		51			
DİĞER					
TOPLAM		77			

5.5.5.Patent Bilgileri

Program Adı	Patent Bilgisi
Çocuk Sağlığı ve Hastalıkları Hemşireliği	Çağrı Çöven Özçelik, Fatma Yeşil. Diyabet Sağlık Okuryazarlığı Kutu Oyunu. (Tescil Tasarım) NO: 2023 011108 (2024) (Tescillendi)
Tıbbi Biyoloji ve Genetik	Gökçe Güllü Amuran, Mustafa Akkiprik, Büşra Polat, Olcay Ünver, Dilşad Türkdoğan. SMN1 ve SMN2 Spesifik LNA Q PCR Primer ve Protokolü ve Bunun İçin Yöntem, P2024-0669
Histoloji Embriyoloji	Damla Kayalı - Bakteriyel Selüloz Tabanlı ve Hypericum Perforatum Yüklü Yara Örtüsü Üretim Yöntemi-Patent Başvuru No:2024/005844 Evrak no:2024-GE-334676

6- Yönetim ve İç Kontrol Sistemi

(Birimin atama, satın alma, ihale gibi karar alma süreçleri, yetki ve sorumluluk yapısı, mali yönetim, harcama öncesi kontrol sistemine ilişkin yer alan tespit ve değerlendirmeler yer alır)

D- Diğer Hususlar

(Bu başlık altında, yukarıdaki başlıklarda yer almayan ancak birimin açıklanmasını gerekli gördüğü diğer konular özet olarak belirtilir)

II- AMAÇ ve HEDEFLER

A. Temel Politikalar ve Öncelikler

Enstitü, Marmara Üniversitesi'nin stratejik planıyla uyumlu olarak kendi stratejik planını oluşturmuş; misyon ve vizyonunu belirleyerek web sayfasında ilan etmiştir. Enstitü stratejik planına uygun olarak stratejik amaçlarını da belirlemiştir.

B. İdarenin Amaç ve Hedefleri

Marmara Üniversitesinin 2024 yılında güncellenmiş olarak yayınladığı 2021-2025 Stratejik Planı çerçevesinde, Enstitümüz stratejik amaç ve hedefleri aşağıdaki tabloda özetlenmiştir.

Stratejik Amaçlar	Stratejik Hedefler	Gerçekleşme Düzeyi
Amaç-1: Akreditasyonu yaygınlaştırarak eğitim öğretim kalitesini uluslararası düzeyde rekabet edilebilir hale getirmek	Hedef-2: Plan dönemi sonuna kadar kalite güvence sistemini sağlamaya yönelik ulusal ve uluslararası kalite belgesi/etiketi almak	Enstitü 2022 yılında "YÖKAK Altın Kalite Güvencesi Etiketini" almıştır. Enstitünün ORPHEUS etiketi almasını sağlamak amacıyla çalışmalar devam etmektedir.
		Lisansüstü danışman niteliklerinin ve yetkinliklerinin geliştirilmesi Yıl boyunca daha önce eğitim almamış 67 öğretim üyesi "Danışmanlık Çalıştayı"na katılmıştır. Kontenjan talepleri ve danışman atamaları danışmanlık yönergesi gereği danışman yetkinlikleri izlenerek/ değerlendirilerek yapılmaktadır. Program çıktıları
Amaç-2: Araştırma üniversitesi olma vizyonunu destekleyecek şekilde üniversitenin araştırma, etkileşim ve işbirliği kalite ve niteliğini geliştirmek	Hedef-1: Yaygın etkisi yüksek nitelikli bilimsel araştırmaların sayısını arttırmak.	Enstitü öğrencilerinin adı bulunan uluslararası makale sayısı 2023 yılında 148 iken, 2024 yılında 183'e, uluslararası bildiri sayısı 153'den 163'e ulusal makale 17'den 35'e ve bildiri sayısı 23'den 58'e yükselmiştir.
Amaç-3: Araştırma-geliştirme kapasite ve altyapısını güçlendirmek.	Hedef-1: Araştırma fon kaynaklarını plan dönemi sonuna kadar %15 arttırmak	Enstitü öğrencilerinin adı bulunan kurum dışı destek alınmış proje sayısı 2023 yılında 17 iken, 2024 yılında 26'ya yükselmiştir.
Amaç-5: Kurumsal kapasiteyi arttırmak ve kurum kültürünü geliştirmek	Hedef-4: Her yıl kurum kültürü analizini yapmak ve temel paydaşların memnuniyet düzeyini plan dönemi sonuna kadar en az %10 arttırmak	Enstitümüz öğrenci ve öğretim üyelerinin memnuniyet düzeyi anket yapılarak değerlendirilmiştir. Memnuniyet oranı öğrenciler için %67,7 ve öğretim üyeleri için %76'dır.

C. Diğer Hususlar

(Bu başlık altında, yukarıdaki başlıklarda yer almayan ancak birimin açıklanmasını gerekli gördüğü diğer konular özet olarak belirtilir.)

Enstitü Etik Kurulunun Performans Tablosu

Enstitümüz Girişimsel Olmayan Klinik Araştırmalar Etik Kurulunun 2024 yılına ilişkin performansı

Lisans projesi	Kurum içi araştırma projesi	Yüksek Lisans Tez Projesi	Doktora Tez Projesi	Uzmanlık Tez Projesi	Başlık Değişikliği	Kurum dışı araştırma projesi	Toplam
8	19	75	45	0	2	2	151

Enstitü Dergisinin Performans Tablosu

Enstitümüz dergisi "Clinical and Experimental Health Sciences" 2024 yılına ilişkin performansı

Mart Sayısı	Haziran Sayısı	Eylül Sayısı	Aralık Sayısı	Kabul edilmiş yayın sürecindeki makale sayısı	Değerlendirme sürecindeki makale sayısı	Yıllık Toplam
40	38	36	36	6	142	298

Diğer Faaliyetler

• Enstitümüzde her yıl olduğu gibi 2024 yılında da "Lisansüstü Programların Mevcut Durum Analizi-Öğrenci Görüşleri Anketi" yapılmış ve sonuçları web sayfasında yayınlanmıştır (<https://saglik.marmara.edu.tr/dosya/sgbe/Duyuru/2024/Lisansu%CC%88stu%CC%88%20Mevcut%20Durum%20Deg%CC%86erlendirme%20Anketi-%CC%88g%CC%86renci%20Sonuc%CC%A7lar%C4%B1%20%202024.pdf>).

• Benzer şekilde "Lisansüstü Programların Mevcut Durum Analizi-Öğretim Üyesi Görüşleri Anketi" çalışması sonuçlarının değerlendirilmesi ise devam etmektedir. (<https://saglik.marmara.edu.tr/dosya/sgbe/Duyuru/2024/Lisansu%CC%88stu%CC%88%20Mevcut%20Durum%20Deg%CC%86erlendirme%20Anketi-%CC%88g%CC%86retim%20U%CC%88yesi%20Sonuc%CC%A7lar%C4%B1%20-2024.pdf>).

• Enstitümüzde danışmanlık yapmak için koşul olarak uygulanmakta olan, bu kapsamda danışmanların bilgilendirilmesi ve en sık karşılaşılan sorunlara ortak akılla çözüm aramaya yönelik “Danışmanlık Çalıştay”ları düzenlenmeye devam etmektedir (<https://saglik.marmara.edu.tr/enstitu/etkinlikler/2024-yili-etkinlikleri>)

Enstitümüz öğrencilerinin kalite güvence sistemine katkılarına yönelik olarak anket uygulanmış ve sonuçları web sayfasında yayınlanmıştır (<https://saglik.marmara.edu.tr/dosya/sgbe/Duyuru/2024/2024%20Kalite%20Gu%CC%88vence%20Sisteme%20O%CC%88g%CC%86renci%20Kat%C4%B1%C4%B1m%C4%B1%20Anketi%20Sonuc%CC%A7lar%C4%B1.pdf>).

Benzer şekilde Enstitümüz öğretim üyelerinin kalite güvence sistemine katkılarına yönelik olarak anket uygulanmış ve sonuçları web sayfasında yayınlanmıştır (<https://saglik.marmara.edu.tr/dosya/sgbe/Duyuru/2024/Kalite%20Gu%CC%88vence%20Sistemine%20O%CC%88g%CC%86retim%20U%CC%88yesi%20Kat%C4%B1%C4%B1m%C4%B1%20Anketi%20Sonuc%CC%A7lar%C4%B1.pdf>).

• Enstitümüzde kalite kültürünün içselleştirilmesi amacıyla her lisansüstü programın öğrenci temsilcisine enstitünün farklı komisyonlarında yer verilmiştir (<https://saglik.marmara.edu.tr/idari/komisyonlar2>). Bu öğrencilerle toplantı yapılarak değerlendirme programların işleyişine yönelik görüş ve öneriler alındı. Özellikle danışman

• Enstitümüzün uzun yıllardır ülkemizdeki diğer enstitülere verdiği kalite eğitimleri ve danışmanlıklar sürdürülürken enstitümüz kapsamında lisansüstü öğrencilerimizin katkılarıyla yapılan toplumsal katkı çalışmaları da izlenmekte ve yıllık rapor halinde web sayfasında ilan edilmektedir. <https://saglik.marmara.edu.tr/toplum/toplumsal-katki-calismalari>

• Enstitümüzde öğrencilerin süreçleri ile ilgili tüm formların kullanımı izlenmekte ve ihtiyaçlar doğrultusunda sürekli iyileştirilerek web sayfasında ilan edilmektedir. <https://saglik.marmara.edu.tr/ogrenci/formlar-ve-prosedurler>

• Araştırma Üniversitesi olmamıza uygun olarak ve Enstitümüzde yıllardır iyileştirilmeye çalışılan mezuniyet koşulları kapsamında önemli ilerlemeler ve öğrencilerimizin tez konularındaki yayın sayısında büyük artış sağlanmıştır. Bu yayınların dökümü yıllık bazda izlenerek web sayfasında ilan edilmektedir. <https://saglik.marmara.edu.tr/ar-ge/yayinlar>

• Enstitümüz dergisi “Clinical and Experimental Health Sciences” Web of Science veri tabanında taranan ESCI kapsamında bir dergidir ve hiçbir maliyet olmadan yayın hayatına devam etmektedir. Dergimizde 2023 yılında 4 sayı, 128 makale yayımlanmış, 53 makale yayımlanmak üzere kabul edilmiş ve yıl boyunca toplam 419 makale değerlendirilmiştir. Kabul oranı %43,19’dır ve red oranı %56,80’e yükselmiştir. Derginin diğer uluslararası indekslerde yer almasına yönelik çalışmalar kapsamında önceden kurumdaki alan editörleri ile yürütülen süreçler 2023 yılı itibarıyla üniversite dışı alan editörlerinin desteği ile sürdürülmeye başlamış olup dergi danışma kurulu neredeyse tümüyle uluslararası bilim insanlarından oluşturulmuştur. <https://dergipark.org.tr/en/pub/clinexphealthsci>

III- FAALİYETLERE İLİŞKİN BİLGİ VE DEĞERLENDİRMELER

A. Mali Bilgiler

Kullanılan kaynaklara, bütçe hedef ve gerçekleştirmeleri ile meydana gelen sapmaların nedenlerine, varlık ve yükümlülükler ile yardım yapılan birlik, kurum ve kuruluşların faaliyetlerine ilişkin bilgilere, temel malî tablolara ve bu tablolara ilişkin açıklamalara yer verilir.

Ayrıca iç ve dış malî denetim sonuçları hakkındaki özet bilgiler de bu başlık altında yer alır.

1- Bütçe Uygulama Sonuçları

1.1-Bütçe Giderleri

	2024 BÜTÇE BAŞLANGIÇ ÖDENEĞİ	2024 GERÇEKLEŞME TOPLAMI	GERÇEKLEŞME ORANI
	TL	TL	%
BÜTÇE GİDERLERİ TOPLAMI	26.250.330,60	23.506.961,50	89,5
01 - PERSONEL GİDERLERİ	24.424.030,60	21.788.908,40	89,2
02 - SOSYAL GÜVENLİK KURUMLARINA DEVLET PRİMİ GİDERLERİ	1.706.000,00	1.679.060,21	98,4
03 - MAL VE HİZMET ALIM GİDERLERİ	120.300,00	38.992,88	32,4
05 - CARİ TRANSFERLER	-	-	-
06 - SERMAYE GİDERLERİ	-	-	-

Bütçe hedef ve gerçekleştirmeleri ile meydana gelen sapmaların nedenleri; Bütçenin erken kapanması ve bazı ödemelerin bir sonraki yıla aktarılması nedeniyle gerçekleşme oranında küçük bir sapma olmuştur.

1.2-Bütçe Gelirleri

	2021 BÜTÇE TAHMİNİ	2021 GERÇEKLEŞME TOPLAMI	2022 GERÇEKLEŞME ORANI
	TL	TL	%
BÜTÇE GELİRLERİ TOPLAMI	26.250.330,60	23.506.961,50	89,5
02 – VERGİ DIŞI GELİRLER			
03 – SERMAYE GELİRLERİ			
04 – ALINAN BAĞIŞ VE YARDIMLA			

Bütçe hedef ve gerçekleştirmeleri ile meydana gelen sapmaların nedenleri; Bütçenin erken kapanması ve bazı ödemelerin bir sonraki yıla aktarılması nedeniyle gerçekleşme oranında küçük bir sapma olmuştur.

2- Temel Mali Tablolara İlişkin Açıklamalar

Bütçemizden 21.513.952,00 TL'nin 15.557.893,10 TL'si harcanmıştır. Bu bütçenin 14.228.834,70 TL'si ile personel maaş ve hocaların ek ders ücretleri ödemeleri gerçekleştirilmiştir. Sosyal Güvenlik Kurumlarına Devlet Primi Giderleri 1.258.674,93TL ödenmiştir. Kalan 70.383,44 TL ise mal gideri olarak ödenmiştir.

3- Mali Denetim Sonuçları

Bazı giderlerin ödemesinin yılsonuna yetişmemesi nedeniyle bir sonraki yıla aktarılması durumu ortaya çıkmıştır. Bu durumu çözmek adına 2024 yılı planlaması gözden geçirilerek doğacak aksaklıklara karşı önlem alınması planlanmıştır.

4- Diğer Hususlar

B- Performans Bilgileri

Kamu İdarelerince Hazırlanacak Stratejik Planlar ve Performans Programları ile Faaliyet Raporlarına İlişkin Usul ve Esaslar Hakkında Yönetmeliğin 26. maddesi gereğince Performans bilgileri başlığı altında,

- İdarenin stratejik plan değerlendirme sonuçları ile performans programında yer alan program, alt program ve faaliyetlerine,
- Performans bilgilerinin gerçekleşme durumu ile meydana gelen sapmaların nedenlerine,
- Diğer performans bilgilerine ve bunlara ilişkin değerlendirmelere yer verilir.

1-Program, Alt Program, Faaliyet Bilgileri

Bu alan doldurulmayacaktır.

2- Performans Sonuçlarının Değerlendirilmesi

Bu alan doldurulmayacaktır.

3- Stratejik Plan Değerlendirme Tabloları

Bu alan doldurulmayacaktır.

4- Performans Bilgi Sisteminin Değerlendirilmesi

Bu alan doldurulmayacaktır.

5- Diğer Hususlar

Bu alan doldurulmayacaktır.

2- Performans Sonuçları Tablosu

“Performans bilgileri GEÇİCİ MADDE 2 – (1) Kamu idareleri ilk performans programlarını hazırladıkları yıla kadar, faaliyet raporlarının performans bilgileri bölümünde sadece faaliyet ve projelere ilişkin bilgilere yer verirler.” hükmü nedeniyle bu alan doldurulmayacaktır.

IV-KURUMSAL KABİLİYET ve KAPASİTENİN DEĞERLENDİRİLMESİ

A-Üstünlükler

- Enstitünün Yükseköğretim Kalite Kurulu “Altın Kalite Güvencesi Etiket”i ne sahip olması
- Doktora programlarında kontenjan ilanının konuya özel yapılabilmesi
- Öğrencinin araştırma/tez alanı ve danışman seçme hakkının olması
- Sağlık Bilimleri Enstitüsü Doktora Uygulama Eğitim Öğretim ve Sınav Uygulama Esaslarının olması
- Mezuniyet koşullarının niteliğinin artırılmış olmasına bağlı olarak yayın sayısının artması
- Danışmanlık sayılarının ve yetkinliklerinin “Danışmanlık Yönergesi” ile belirlenmiş olması
- “Danışman-Öğrenci Sözleşmesi” ile sorumlulukların tanımlanmış olması
- Doktora yeterlik ve tez savunma sınavlarında danışmanın oy hakkının olmaması
- Enstitünün kendi etik kurulunun olması nedeniyle tez ve araştırma projelerinin hızlı değerlendirilmesinin sağlanması
- Enstitünün Web of Science veri tabanında taranan ve ESCI kapsamında dergisinin olması
- Enstitü bünyesindeki her program için öğrenci temsilcisi seçilmiş olması
- “Öğrenci Kalite Komisyonu” nun olması
- Öğrencilerin enstitünün komisyonlarında yer alması
- Açılan kontenjanların dolması
- Danışmanlık çalışmaları aracılığıyla lisansüstü kalitenin devamlılığının sağlanması

B- Zayıflıklar

- Lisansüstü program çıktılarının değerlendirilmesinde periyodik ve sistematik bilgi akışı sağlanamaması
- Mikrokredi sisteminin bulunmaması
- Disiplinlerarası ve uluslararası program sayısının istenen düzeyde olmaması

- Kurum dışı kaynaklardan desteklenen tez proje sayılarının istenen düzeyde olmaması
- Yabancı uyruklu öğrencilere yönelik bir idari yapılanmanın bulunmaması
- Mezunlarla iletişimin istenen düzeyde olmaması
- Programların ve enstitünün üstünlüklerinin yeterince tanıtılmaması
- İdari personelin performansının değerlendirilmesine ve verimliliğinin artırılmasına yönelik bir sistemin bulunmaması
- Doktora öğrencilerinin tam zamanlı olarak üniversitemizde çalışmıyor olması

C- Değerlendirme

Enstitümüz uzun yıllardır yürütmekte olduğu kalite çalışmalarının sonucu olarak Yükseköğretim Kalite Kurulu (YÖKAK) tarafından Ocak 2022 tarihinden itibaren “Lisansüstü Sağlık Eğitiminde Altın Kalite Güvencesi” etiketi almaya hak kazanmıştır. Lisansüstü eğitimde ve özellikle doktora kalitenin artırılması yönünde çalışmalarını devam ettiren enstitümüz 2023 yılı itibariyle kısa adı ORPHEUS olan “The Organisation for PhD Education in Biomedicine and Health Sciences in the European System” etiketine başvuru koşullarını sağlamıştır.

Bu uygulamalar sayesinde hem çok daha nitelikli ve lisansüstü eğitimin gereklerine uygun mezunlar verileceği hem de üniversitenin yayın ve proje sayısında büyük oranda artış olacağı öngörülmektedir.

V- ÖNERİ VE TEDBİRLER

Enstitümüz kapsamındaki programlarda 2023 yılında öğrencilerin yayın niteliğinin ve kurum dışı kaynaklardan proje desteği sayısı artmış olmakla birlikte bu artışın hedeflenen oranların gerisinde kaldığı tespit edilmiştir. Bu nedenle enstitümüz bünyesindeki AR-GE Komisyonu tarafından yürütülen çalışmaların tek başına yeterli olmadığı ve ek destek mekanizmalara ihtiyaç olduğu değerlendirilmiştir.

Enstitümüz bünyesindeki tüm programlarda eğitim kalitesinin daha büyük bir ivmeyle artırılabilmesi için anabilim dallarının desteği ve enstitümüz bünyesindeki Eğitim Komisyonu tarafından yürütülen çalışmaların tek başına yeterli olmadığı ve ek destek mekanizmalara ihtiyaç olduğu değerlendirilmiştir. Ayrıca Enstitümüzün Strateji Komisyonu kapsamında gerekliliği değerlendirilen mikrokredi sisteminin ivedilikle uygulamaya alınması gerekmektedir.

Enstitü için mevcut durumda en önemli konulardan biri son yıllarda büyük ivme ile artırılan kalite ölçütlerinin güçlenerek devamlılığının sağlanabilmesi ve kurum kültürü haline dönüştürülerek güvence altına alınması için üst yönetim desteği ile gerekli mekanizmaların oluşturulmasıdır.

İÇ KONTROL GÜVENCE BEYANI

Harcama yetkilisi olarak görev ve yetkilerim çerçevesinde;

Harcama birimimizce gerçekleştirilen iş ve işlemlerin idarenin amaç ve hedeflerine, iyi malî yönetim ilkelerine, kontrol düzenlemelerine ve mevzuata uygun bir şekilde gerçekleştirildiğini, birimimize bütçe ile tahsis edilmiş kaynakların planlanmış amaçlar doğrultusunda etkili, ekonomik ve verimli bir şekilde kullanıldığını, birimimizde iç kontrol sisteminin yeterli ve makul güvenceyi sağladığını bildiririm.

Bu güvence, harcama yetkilisi olarak sahip olduğum bilgi ve değerlendirmeler, yönetim bilgi sistemleri, iç kontrol sistemi değerlendirme raporları, izleme ve değerlendirme raporları ile denetim raporlarına dayanmaktadır.

Bu raporda yer alan bilgilerin güvenilir, tam ve doğru olduğunu beyan ederim.

*Prof. Dr. Feyza ARICIOĞLU
06.01.2025*