



**MARMARA ÜNİVERSİTESİ
SAĞLIK BİLİMLERİ ENSTİTÜSÜ**

**2022 YILI BİRİM
FAALİYET RAPORU**

BİRİM ÜST YÖNETİCİ SUNUŞU

Marmara Üniversitesi Sağlık Bilimleri Enstitüsü 2547 sayılı Yükseköğretim Kanununda yer alan hükümler gereğince, 1982 yılında M.Ü. Rektörlüğüne bağlı olarak lisansüstü eğitim-öğretim ve bilimsel araştırma ve uygulamaların koordinasyonunu sağlamak amacıyla kurulmuştur. Kapsamında Tıp, Eczacılık, Diş Hekimliği, Sağlık Bilimleri, ve Spor Bilimleri Fakülteleri ile Gastroenteroloji ve Nörolojik Bilimler Enstitüsü bulunmaktadır. Bu fakültelerin/enstitülerin yapısında bulunan anabilim dalları tarafından tezli/tezsiz yüksek lisans ve doktora programları yürütülmektedir ve mevcut durumda toplam kayıtlı öğrenci sayısı 1500'dür. 2022 yılında 65 doktora 107 tezli yüksek lisans ve 40 tezsiz yüksek lisans mezunu veren enstitümüzün bugüne kadar verdiği toplam mezun sayısı 4108'dir.

Enstitümüz 2013 yılında Organisation for PhD in Biomedicine and Health Sciences (ORPHEUS) üyesi olmasıyla lisansüstü eğitimde ve özellikle doktora kalitenin artırılmasına yönelik olarak çalışmalara başlamıştır. Üniversitemiz Lisansüstü Eğitim ve Öğretim Yönetmeliği'ne ek olarak 2016 yılından itibaren kullanılmakta olan «Sağlık Bilimleri Enstitüsü Doktora Eğitim Öğretim ve Sınav Uygulama Esasları» Haziran 2021 itibariyle revize edilmiştir. Ayrıca yine Haziran 2021 tarihinden itibaren «Danışmanlık Yönergesi» ve «Öğrenci-Danışman Sözleşmesi» uygulamaya alınmıştır. Ulusal bazda Yükseköğretim Kalite Kurulu (YÖKAK) tarafından 2021 yılı haziran ayı itibariyle sağlık bilimleri enstitülerini değerlendirmek üzere başlatılan programa başvuran enstitümüz 28 Kasım-01 Aralık 2021 tarihlerinde dış değerlendirme süreci tamamlandıktan sonra Ocak 2022 itibariyle "Lisansüstü Sağlık Eğitiminde Altın Kalite Güvencesi" etiketi almaya hak kazanmıştır. Kalite çalışmalarının kurum kültürüne dönüşmesini hedefleyen enstitümüz 2022 yılında en önemli iç paydaşımız öğrencilerin süreçlere daha fazla katılımının sağlanması amacıyla her lisansüstü program için öğrenci temsilcisi seçimi yapmıştır. Ayrıca bu öğrencilere enstitünün farklı komisyonlarında yer verilerek tüm hedef ve uygulamalara dahil olmaları sağlanmıştır.

Enstitümüz dergisi "Clinical and Experimental Health Sciences" (eski adıyla Marmara Üniversitesi Sağlık Bilimleri Enstitüsü Dergisi-MÜSBED), kesintisiz olarak yayın hayatına devam etmektedir. Emerging Science Citation Index kapsamında taranan dergimizde 2022 yılı itibariyle 4 sayı kapsamında 135 makale yayımlanmış, 62 makale yayımlanmak üzere kabul edilmiş ve yıl boyunca toplam 330 makale değerlendirilmiştir.

Enstitümüz giderek artan sayıda lisansüstü öğrenci mezun ederken, öncü ve yenilikçi yaklaşımları ile ulusal ve uluslararası platformlarda tanınan köklü bir birimdir. Mezunlarımızı geleceğe hazırlama yolculuğunda Enstitümüz etik değerlere sahip olmayı, mesleki ve kişisel yetkinliklerini sürekli arttırmalarını ve bununla birlikte bilgi ve becerisini farklı alanlarda uygulayabilmelerini, dolayısıyla kariyer planlamalarını sağlamayı hedeflemektedir. Tüm çaba ve dileğimiz geleceğimizi şekillendirecek öğrencilerimizin/mezunlarımızın ülkemiz sağlık ve bilim politikalarına yön verebilecek donanıma sahip olmalarıdır.

Saygılarımla,

Prof. Dr. Feyza ARICIOĞLU
Müdür

İÇİNDEKİLER

ÜST YÖNETİCİ SUNUŞU	3
I- GENEL BİLGİLER	4
A- Misyon ve Vizyon	4
B- Yetki, Görev ve Sorumluluklar	4
C- İdareye İlişkin Bilgiler	3
D-Diğer Hususlar	14
II- AMAÇ ve HEDEFLER	
A- İdarenin Amaç ve Hedefleri	
B- Temel Politikalar ve Öncelikler	16
C-Diğer Hususlar	18
III- FAALİYETLERE İLİŞKİN BİLGİ VE DEĞERLENDİRMELER	
A- Mali Bilgiler	18
1- Bütçe Uygulama Sonuçları	19
2- Temel Mali Tablolara İlişkin Açıklamalar	20
3- Mali Denetim Sonuçları	20
IV- KURUMSAL KABİLİYET ve KAPASİTENİN DEĞERLENDİRİLMESİ	
A- Üstünlükler	
B- Zayıflıklar	22
C- Değerlendirme	22
	23
V- ÖNERİ VE TEDBİRLER	
	24
İç Kontrol Güvence Beyanı	27

I-GENEL BİLGİLER

A. Misyon ve Vizyon

Misyon

Marmara Üniversitesi Sağlık Bilimleri Enstitüsü, evrensel bilime katkı sağlayan, analitik ve eleştirel bilimsel düşünme yeteneğine sahip, yeniliklere açık, öncelikleri ülke yararı olan, etik değerlere bağlı, rekabetçi ve üretken bilim insanları yetiştirmeyi hedeflemektedir.

Vizyon

Sağlık bilimleri alanında dünya bilimine katkı sağlayabilen, saygın, lider, yenilikçi, ulusal ve uluslararası düzeyde tercih edilen bilim insanları yetiştiren bir kurum olmayı görev edinmiştir.

B. Yetki, Görev ve Sorumluluklar

Marmara Üniversitesi Sağlık Bilimleri Enstitüsü 2547 sayılı Yükseköğretim Kanununda yer alan hükümler gereğince, 20 Temmuz 1982 yılında 41 sayılı Kanun hükmündeki kararname ile M.Ü. Rektörlüğüne bağlı olarak lisansüstü eğitim-öğretim, bilimsel araştırma ve uygulamaların koordinasyonunu sağlamak amacıyla kurulmuştur. Lisansüstü eğitimin planlanması, yürütülmesi ve diplomaların hazırlanması yetkileri arasındadır. Bilimsel yetkinlik ve akademik donanım açısından alanında liderler yetiştirmek temel sorumluluğudur.

C. İdareye İlişkin Bilgiler

1- Fiziksel Yapı

Eğitim Alanı	Kapasitesi 0-50	Kapasitesi 51-75	Kapasitesi 76-100	Kapasitesi 101-150	Kapasitesi 151-250	Kapasitesi 251-Üzeri
Anfi				2		
Sınıf	18					
Bilgisayar Lab.						
Diğer Lab.						
Toplam	18			2		

1.1- Eğitim Alanları Derslikler

Enstitümüzde Eğitim-Öğretim Uygulama ve Faaliyetleri, Marmara Üniversitesi Tıp, Eczacılık, Sağlık Bilimleri, Diş Hekimliği ve Spor Bilimleri Fakültesi ile Gastroenteroloji ve Nörolojik Bilimler Enstitülerinin alt yapısında bulunan derslik, laboratuvar, atölye araç ve gereçlerinden

yararlanılarak yapılmaktadır. Öğrencilerimiz, ilgili Fakültelerin klinik ve laboratuvarlarından yararlanmaktadır.

1.2- Sosyal Alanlar

Toplantı – Konferans Salonları

	Kapasitesi 0–50	Kapasitesi 51–75	Kapasitesi 76–100	Kapasitesi 101–150	Kapasitesi 151–250	Kapasitesi 251–Üzeri
Toplantı Salonu	1					
Konferans Salonu						
Toplam	1					

1.3- Hizmet Alanları

1.3.1. Akademik Personel Hizmet Alanları

	Sayısı (Adet)	Alanı (m2)	Kullanan Sayısı (Kişi)
Çalışma Odası	3	17	3
Toplam	3		3

1.3.2. İdari Personel Hizmet Alanları

	Sayısı (Adet)	Alanı (m2)	Kullanan Sayısı
Servis			
Çalışma Odası	11	17	9
Toplam	11		11

1.4- Ambar Alanları

1.5- Arşiv Alanları

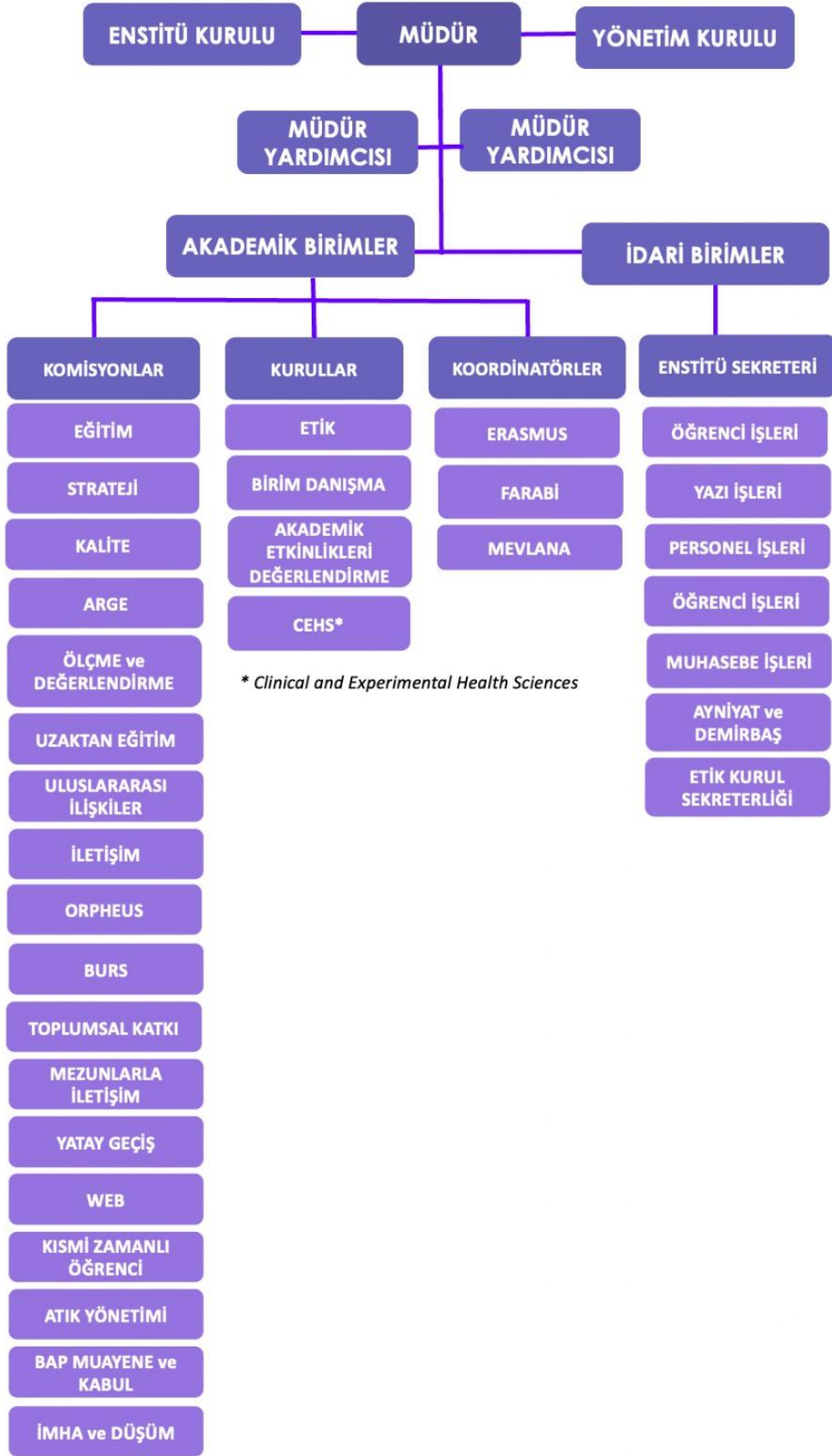
Arşiv Sayısı: 1 Adet

Arşiv Alanı: 55 m²

1.6- Atölyeler

1.7- Hastane Alanları

2-Teşkilat Yapısı



3. Teknoloji ve Bilişim Altyapısı (Bilgi ve Teknolojik Kaynaklar)

3.1- Yazılımlar

3.2- Bilgisayarlar

Masa üstü bilgisayar sayısı: 20 Adet

Taşınabilir bilgisayar sayısı: 27 Adet

Tablet sayısı: 7 Adet

3.3- Kütüphane Kaynakları

3.4- Diğer Bilgi ve Teknolojik Kaynaklar

Cinsi	İdari Amaçlı (Adet)	Eğitim Amaçlı (Adet)	Araştırma Amaçlı (Adet)
Projeksiyon	5		
Slayt makinesi			
Tepegöz			
Episkop			
Barkot Okuyucu			
Baskı makinesi			
Fotokopi makinesi	2		
Faks	1		
Fotoğraf makinesi	1		
Kameralar	1		
Televizyonlar			
Tarayıcılar	11		
Müzik Setleri			
Mikroskoplar			
DVD ler	0		

4- İnsan Kaynakları

4.1- Akademik Personel

Akademik Personel					
	Kadroların Doluluk Oranına Göre			Kadroların İstihdam Şekline Göre	
	Dolu	Boş	Toplam	Tam Zamanlı	Yarı Zamanlı
Profesör					
Doçent					
Doktor Öğretim Üyesi					
Öğretim Görevlisi					
Araştırma Görevlisi	35		35		
Uzman					

4.2- Yabancı Uyruklu Akademik Personel

Yabancı Uyruklu Öğretim Elemanları		
Ünvan	Geldiği Ülke	Çalıştığı Bölüm
Profesör		
Doçent		
Doktor Öğretim Üyesi		
Öğretim Görevlisi		
Okutman		
Çevirici		
Eğitim-Öğretim Planlamacısı		
Araştırma Görevlisi		
Uzman		
Toplam		

4.3- Diğer Üniv. Görevlendirilen Akademik Personel

Diğer Üniversitelerde Görevlendirilen Akademik Personel		
Unvan	Bağlı Olduğu Bölüm	Görevlendirildiği Üniversite
Profesör		
Doçent		
Doktor Öğretim Üyesi		
Öğretim Görevlisi		
Okutman		
Çevirici		
Eğitim Öğretim Planlamacısı		
Araştırma Görevlisi		
Uzman		
Toplam		

4.4- Başka Üniv. Kurumda Görevlendirilen Akademik Personel

Başka Üniversitelerden Üniversitemizde Görevlendirilen Akademik Personel		
Unvan	Çalıştığı Bölüm	Geldiği Üniversite
Profesör		
Doçent		
Doktor Öğretim Üyesi		
Öğretim Görevlisi		
Eğitim Öğretim Planlamacısı		
Araştırma Görevlisi		
Uzman		
Toplam		

4.5- Sözleşmeli Akademik Personel

Sözleşmeli Akademik Personel Sayısı	
Profesör	
Doçent	
Doktor Öğretim Üyesi	
Öğretim Görevlisi	
Uzman	
Okutman	
Sanatçı Öğrt. Elm.	
Sahne Uygulamacısı	

4.6- Akademik Personelin Yaş İtibariyle Dağılımı

Akademik Personelin Yaş İtibariyle Dağılımı						
	21-25 Yaş	26-30 Yaş	31-35 Yaş	36-40 Yaş	41-50 Yaş	51- Üzeri
Kişi Sayısı		10	25			
Yüzde		% 28,5	% 71,5			

4.7- İdari Personel

İdari Personel (Kadroların Doluluk Oranına Göre)			
	Dolu	Boş	Toplam
Genel İdari Hizmetler	9	5	14
Sağlık Hizmetleri Sınıfı			
Teknik Hizmetleri Sınıfı	0	1	1
Eğitim ve Öğretim Hizmetleri sınıfı			
Avukatlık Hizmetleri Sınıfı.			
Din Hizmetleri Sınıfı			
Yardımcı Hizmetli			
Toplam	9	6	15

4.8- İdari Personelin Eğitim Durumu

İdari Personelin Eğitim Durumu					
	İlköğretim	Lise	Ön Lisans	Lisans	YL ve Doktora
Kişi Sayısı		3		8	
Yüzde		% 33,3		% 66,6	

4.9- İdari Personelin Hizmet Süreleri

İdari Personelin Hizmet Süresi						
	1 – 3 Yıl	4 – 6 Yıl	7 – 10 Yıl	11 – 15 Yıl	16 – 20 Yıl	21 – Üzeri
Kişi Sayısı			2	2	1	5
Yüzde			% 22,2	% 11,1	% 11,1	% 55,6

4.10- İdari Personelin Yaş İtibariyle Dağılımı

İdari Personelin Yaş İtibariyle Dağılımı						
	21-25 Yaş	26-30 Yaş	31-35 Yaş	36-40 Yaş	41-50 Yaş	51- Üzeri
Kişi Sayısı			1	2	4	2
Yüzde			% 11,1	% 22,2	% 44,5	% 22,2

4.11- İşçiler

İşçiler (Çalıştıkları Pozisyonlara Göre)			
	Dolu	Boş	Toplam
Sürekli İşçiler	1		1
Vizeli Geçici İşçiler (adam/ay)			
Vizesiz işçiler (3 Aylık)			
Toplam	1		1

4.12- Sürekli İşçilerin Hizmet Süreleri

Sürekli İşçilerin Hizmet Süresi						
	1 – 3 Yıl	4 – 6 Yıl	7 – 10 Yıl	11 – 15 Yıl	16 – 20 Yıl	21 – Üzeri
Kişi Sayısı					1	
Yüzde					% 100	

4.13- Sürekli İşçilerin Yaş İtibariyle Dağılımı

Sürekli İşçilerin Yaş İtibariyle Dağılımı						
	21-25 Yaş	26-30 Yaş	31-35 Yaş	36-40 Yaş	41-50 Yaş	51- Üzeri
Kişi Sayısı					1	
Yüzde					% 100	

5- Sunulan Hizmetler

5.1- Eğitim Hizmetleri

5.1.1- Öğrenci Sayıları

Öğrenci Sayıları									
Birim Adı	I. Öğretim			II. Öğretim			Toplam		Genel Toplam
	E	K	Top.	E	K	Top.	Kız	Erkek	
Fakülteler									
Yüksekokullar									
Enstitüler	498	880	1378	45	77	122	880	498	1500
Meslek Yüksekokulları									
Toplam	498	880	1378	45	77	122	880	498	1500

5.1.2- Yabancı Dil Hazırlık Sınıfı Öğrenci Sayıları

Yabancı Dil Eğitimi Gören Hazırlık Sınıfı Öğrenci Sayıları ve Toplam Öğrenci Sayısına Oranı									
Birim Adı	I. Öğretim			II. Öğretim			I. ve II. Öğretim Toplamı (a)		Yüzde*
	E	K	Top.	E	K	Top.	Sayı		
Fakülteler									
Yüksekokullar									

5.1.3- Öğrenci Kontenjanları

Öğrenci Kontenjanları ve Doluluk Oranı				
Birim Adı	ÖSS Kontenjanı	ÖSS sonucu Yerleşen	Boş Kalan	Doluluk Oranı
Fakülteler				
Yüksekokullar				
Meslek Yüksekokulları				

5.1.4- Yüksek Lisans ve Doktora Programları

Enstitülerdeki Öğrencilerin Yüksek Lisans (Tezli/ Tezsiz) ve Doktora Programlarına Dağılımı					
Birim Adı	Programı	Yüksek Lisans Yapan Sayısı		Doktora Yapan Sayısı	Toplam
		Tezli	Tezsiz		
Sağlık Bilimleri Enstitüsü		708	122	670	1500
Toplam		708	122	670	1500

5.1.5- Yabancı Uyrıklı Öğrenciler

Yabancı Uyrıklı Öğrencilerin Sayısı ve Bölümleri			
	Bölümü		
	Kadın	Erkek	Toplam
Fakülteler			
Yüksekokullar			
Enstitüler	41	37	78
Meslek Yüksekokulları			
Toplam	41	37	78

5.2- Sağlık Hizmetleri

	YATAK SAYISI	HASTA SAYISI	TETKİK SAYISI
ACİL SERVİS HİZMETLERİ			
YOĞUN BAKIM			
KLİNİK			
AMELİYAT SAYISI			
POLİKLİNİK HASTASI SAYISI			
LABORATUAR HİZMETLERİ			
RADYOLOJİ ÜNİTESİ HİZMETLERİ			
NÜKLEER TIP BÖLÜMÜNDE VERİLEN HİZMETLER			
MEDİKO SOSYAL POLİKLİNİK HASTA SAYISI			

5.3- Sosyal ve Kültürel Hizmetler

Birim tarafından 2022 yılında Beslenme, Kültürel, Barınma, Ulaşım, Spor Hizmetlerine ilişkin bilgilere yer verilir.

5.4- İdari Hizmetler

Bu kısımda idarenin veya harcama biriminin görev, yetki ve sorumlulukları çerçevesinde faaliyet dönemi içerisinde yerine getirdiği hizmetlere özet olarak yer verilecektir.

5.5- Araştırma Hizmetleri

5.5.1. Faaliyet ve Proje Bilgileri

FAALİYET TÜRÜ	SAYISI
Sempozyum ve Kongre	
Konferans	
Panel	
Seminer	1
Eğitim Semineri	4

5.5.2. Yayınlarla İlgili Faaliyet Bilgileri

YAYIN TÜRÜ	SAYISI
Uluslararası Makale	116
Ulusal Makale	28
Uluslararası Bildiri	173
Ulusal Bildiri	38
Kitap Bölümü	11
Kitap	0

5.5.3. Üniversiteler Arasında Yapılan İkili Anlaşmalar

Erasmus Programı Kapsamında Yapılan Anlaşmalar

KURUM	ÜLKESİ	YILI	BÖLÜMÜ	PROGRAMI
RHEINISCHE FRIEDRICH-WILHELMS-UNIVERSITÄT BONN	ALMANYA	2014-2022	ECZACILIK	Doktora
UNIVERSITÀ DEGLI STUDI DI CATANIA	İTALYA	2015-2022	ECZACILIK	Doktora
UNIVERSITY OF LJUBLJANA	SLOVENYA	2014-2022	ECZACILIK	Doktora
UNIVERSITÀ TA MALTA	MALTA	2018-2021	ECZACILIK	Doktora
UNIVERSITY OF ZAGREB (SVEUCILISTE U ZAGREBU)	HİRVATİSTAN	2018-2024	ECZACILIK	Doktora
MEDICAL UNIVERSITY PLOVDIV	BULGARİSTAN	2014-2022	HEMŞİRELİK, EBELİK	Doktora
ECOLE D'ASSAS	FRANSA	2015-2022	FİZYOTERAPİ	Doktora
UNIVERSITY OF SZEGED	MACARİSTAN	2014-2022	TIP	Doktora
UNIVERSITÀ DEGLI STUDI DELLA CAMPANIA LUIGI VANVITELLI	İTALYA	2014-2022	TIP	Doktora
UNIVERSITÀ DEGLI STUDI DI FIRENZE	İTALYA	2014-2022	TIP	Doktora
MEDICAL UNIVERSITY-PLOVDIV	BULGARİSTAN	2014-2022	TIP	Doktora
UNIVERSITE DE LIEGE	FRANSA	2014-2022	TIP	Doktora
UNIVERSIDAD DE VIGO	İSPANYA	2014-2022	SPOR BİLİMLERİ	Doktora
UNIVERSITY OF TARTU	ESTONYA	2014-2022	SPOR BİLİMLERİ	Doktora

Erasmus Programı Kapsamında Yapılan Anlaşmalar (Devam)

INSTITUTO DE ESTUDOS SUPERIORES DE FAFE	PORTEKİZ	2014-2022	SPOR BİLİMLERİ	Doktora
UNIVERSITY OF TARTU	ESTONYA	2014-2021	SPOR BİLİMLERİ	Yüksek Lisans
UNIVERSITY OF SZEGED	MACARİSTAN	2014-2021	DIŞ HEKİMLİĞİ	Yüksek Lisans
COMENIUS UNIVERSITY IN BRATISLAVA	SLOVAKYA	2014-2021	DIŞ HEKİMLİĞİ	Yüksek Lisans
UNIVERSITE CLAUDE BERNARD LYON 1	FRANSA	2015-2021	DIŞ HEKİMLİĞİ	Yüksek Lisans
UNIVERSITY OF VETERINARY AND PHARMACEUTICAL SCIENCES BRNO	ÇEK CUM	2014-2021	ECZACILIK	Yüksek Lisans
RHEINISCHE FRIEDRICH-WILHELMS-UNIVERSITÄT BONN	ALMANYA	2014-2021	ECZACILIK	Yüksek Lisans
UNIVERSITÀ DEGLI STUDI DI CATANIA	İTALYA	2015-2021	ECZACILIK	Yüksek Lisans
UNIVERSITY OF LJUBLJANA	SLOVENYA	2014-2021	ECZACILIK	Yüksek Lisans
UNIVERSITÀ TA MALTA	MALTA	2018-2021	ECZACILIK	Yüksek Lisans
UNIVERSITY OF ZAGREB (SVEUCILISTE U ZAGREBU)	HIRVATİSTAN	2018-2023	ECZACILIK	Yüksek Lisans
ECOLE D'ASSAS	FRANSA	2015-2021	FİZYOTERAPİ	Yüksek Lisans
MEDICAL UNIVERSITY OF SILESIA	POLONYA	2019-2021	BESLENME VE DİYETETİK	Yüksek Lisans
THE PRESIDENT STANISLAW WOJCIECHOWSKI STATE UNIVERSITY OF APPLIED SCIENCES IN KALISZ	POLONYA	2019-2021	HEMŞİRELİK, EBELİK, FİZYOTERAPİ	Yüksek Lisans

UNIVERSITY OF FOGGIA	İTALYA	2017-2021	BESLENME VE DİYETETİK	Yüksek Lisans
STANISLAW STASZIC UNIVERSITY OF APPLIED SCIENCES IN PILA	POLONYA	2020-2027	HEMŞİRELİK, EBELİK, FİZYOTERAPİ	Yüksek Lisans
UNIVERSITÀ DEGLI STUDI DI ROMA "LA SAPIENZA"	İTALYA	2014-2021	TIP	Yüksek Lisans
UNIVERSITY OF SZEGED	MACARİSTAN	2014-2021	TIP	Yüksek Lisans
UNIVERSITÀ DEGLI STUDI DELLA CAMPANIA LUIGI VANVITELLI	İTALYA	2014-2021	TIP	Yüksek Lisans
OTTO-VON-GUERCKE-UNIVERSITY MAGDEBURG	ALMANYA	2017-2021	TIP	Yüksek Lisans
UNIVERSITÀ DEGLI STUDI DI FIRENZE	İTALYA	2014-2021	TIP	Yüksek Lisans
COMENIUS UNIVERSITY IN BRATISLAVA	SLOVAK CUM.	2014-2021	TIP	Yüksek Lisans
MEDICAL UNIVERSITY OF PLEVEN	BULGARİSTAN	2014-2021	TIP	Yüksek Lisans
UNIVERSITE DE LIEGE	FRANSA	2014-2021	TIP	Yüksek Lisans
GERMAN SPORT UNIVERSITY COLOGNE-DEUTSCHE SPORHOCHSCHULE KOLN	ALMANYA	2017-2021	SPOR BİLİMLERİ	Yüksek Lisans
UNIVERSIDAD DE VIGO	İSPANYA	2014-2021	SPOR BİLİMLERİ	Yüksek Lisans
INSTITUTO DE ESTUDOS SUPERIORES DE FAFE	PORTEKİZ	2014-2021	SPOR BİLİMLERİ	Yüksek Lisans

5.5.4.Proje Bilgileri

Bilimsel Araştırma Proje Sayısı					
PROJELER	2021 YILI				
	Önceki Yılda Devreden Proje	Yıl İçinde Eklenen Proje	Toplam	Yıl İçinde Tamamlanan Proje	Toplam Ödenek YTL
TÜBİTAK	8	6	14	4	2.093.851
A.B.					
BİLİMSEL ARAŞTIRMA PROJELERİ	13	46	59	-	2.250.000
DIĞER	4	2	6		215.599
TOPLAM	25	56	79	4	4.559.450

5.5.5.Patent Bilgileri

2022 Yılında Yapılan Patent Başvuruları

Türk Patent ve Marka Kurumu	Başvuru No:	Evrak Numarası:		
	2022/007965	2022-GE-348382		

2022 Yılında Yapılan Patent Tescilleri

Türk Patent ve Marka Kurumu	Başvuru No:	Evrak Numarası:		
	2022/007965	2022-GE-348382		

2022 Yılında Yapılan Faydalı Model Başvuruları

6- Yönetim ve İç Kontrol Sistemi

(Birim atama, satın alma, ihale gibi karar alma süreçleri, yetki ve sorumluluk yapısı, mali yönetim, harcama öncesi kontrol sistemine ilişkin yer alan tespit ve değerlendirmeler yer alır.)

D- Diğer Hususlar

(Bu başlık altında, yukarıdaki başlıklarda yer almayan ancak birimin açıklanmasını gerekli gördüğü diğer konular özet olarak belirtilir.)

II- AMAÇ ve HEDEFLER

A. Temel Politikalar ve Öncelikler

Enstitü, Marmara Üniversitesi'nin stratejik planıyla uyumlu olarak kendi stratejik planını oluşturmuş; misyon ve vizyonunu belirleyerek web sayfasında ilan etmiştir. Enstitü stratejik planına uygun olarak stratejik amaçlarını da belirlemiştir.

B. İdarenin Amaç ve Hedefleri

Marmara Üniversitesinin 2022 yılında güncellenmiş olarak yayınladığı 2021-2025 Stratejik Planı çerçevesinde, Enstitümüz stratejik amaç ve hedefleri aşağıdaki tabloda özetlenmiştir.

Stratejik Amaçlar	Stratejik Hedefler	Gerçekleşme Düzeyi
Amaç1: Akreditasyonu yaygınlaştırarak eğitim öğretim kalitesini uluslararası düzeyde rekabet edilebilir hâle getirmek	Hedef-1: Plan dönemi sonunda lisansüstü öğrenci sayısını % 1 arttırmak	2022 yılında toplam öğrenci sayısı 1472'den 1500'e yükselmiştir.
	Hedef-2: Plan dönemi sonuna kadar kalite güvence sistemini sağlamaya yönelik ulusal ve uluslararası kalite belgesi/etiketi almak	Enstitü 2022 yılında YÖKAK Altın Kalite Güvencesi Etiketi almıştır. Enstitünün ORPHEUS etiketi almasını sağlamak amacıyla çalışmalar devam etmektedir.
	Hedef-3: Uluslararası etkinlik sayısını % 1 arttırarak uluslararasılaşma niteliğini arttırmak	Enstitü "Uluslararası İlişkiler Komisyonu" çalışmalarına devam etmektedir.
	Hedef-4: Lisansüstü danışman niteliklerinin ve yetkinliklerinin geliştirilmesi	Yıl boyunca daha önce eğitim almamış 40 öğretim üyesi "Danışmanlık Çalıştayı"na katılmıştır. Kontenjan talepleri ve danışman atamaları danışmanlık yönergesi gereği danışman yetkinlikleri izlenerek/değerlendirilerek yapılmaktadır.
Amaç-2: Araştırma üniversitesi olma vizyonunu destekleyecek şekilde üniversitenin araştırma, etkileşim ve işbirliği kalite ve niteliğini geliştirmek	Hedef-1: Yaygın etkisi yüksek nitelikli bilimsel araştırmaların sayısını arttırmak.	2021 yılında 84 olan uluslararası makale sayısı 116'ya, uluslararası bildiri sayısı 117'den 173'e yükselmiştir.
	Hedef-2: Plan dönemi sonuna kadar üniversite-sanayi iş birliğine dayalı Ar-Ge çalışmalarını arttırmak.	Enstitü "Ar-Ge Komisyonu" çalışmalarına devam etmektedir. Ayrıca bu komisyonun altında öğrenci komisyonu kurularak sürece öğrenciler dahil edilmiştir.

	<p>Hedef-3: Uluslararası iş birlikli proje sayısını plan dönemi sonuna kadar arttırmak</p> <p>Hedef-4: Öğrencilerin doktora programlarına kayıt olmalarının hemen ardından dönem sonu beklenmeden danışmanlarının atanması ve süreç içerisinde proje ve yayın üretilmesinin artırılması.</p>	<p>Enstitü “Uluslararası İlişkiler Komisyonu” ve “Ar-Ge” komisyonu ortak çalışmalarına devam etmektedir.</p> <p>Danışman atamaları “Marmara Üniversitesi Sağlık Bilimleri Enstitüsü Doktora Eğitim, Öğretim ve Sınav Uygulama Esasları” kapsamında danışman yetkinlikleri sürekli izlenerek yapılmaktadır. Danışman ataması yapılan öğrencinin zaman kaybetmeden araştırma ortamına girmesi hedeflenmektedir. 2021 yılında revize edilen “Marmara Üniversitesi Sağlık Bilimleri Enstitüsü Doktora Eğitim, Öğretim ve Sınav Uygulama Esasları” kapsamında mezuniyet koşulu olan yayın sayısı ve niteliği artırılmıştır.</p>
<p>Amaç-3: Araştırma-geliştirme kapasite ve altyapısını güçlendirmek.</p>	<p>Hedef-1: Plan dönemi sonuna kadar lisansüstü öğrencilere yönelik girişimcilik ve inovasyona ilişkin ders ve/veya eğitimlerin artırılması</p>	<p>Enstitünün SGEB kodlu ders havuzunda proje yazma ve yayın yapmaya yönelik derslerin sayısı artırılmıştır ve bu havuzdan en az iki ders alınması ve kredilendirilmesi kararının karara bağlanmıştır.</p>
	<p>Hedef-2: Araştırma ve geliştirme çalışmalarının sayısını arttırmak.</p>	<p>Üniversite dışı kaynaklardan alınan proje destek sayısı TÜBİTAK ve diğer kaynaklar kapsamında artmıştır.</p>
	<p>Hedef-3: Lisansüstü öğrencilere proje yazma eğitimleri verilmesi yoluyla dış fonlara başvuru sayısının artırılması</p>	<p>40 doktora öğrencisine 22-23 Şubat 2022 tarihlerinde “Sağlık Bilimleri Alanında TÜBİTAK İçin Proje Hazırlama Eğitimi” verilmiştir.</p>
<p>Amaç-4: Eğitim ve araştırma çıktılarının toplumsal katkıya dönüşmesini sağlamak</p>	<p>Hedef-1: Plan dönemi sonuna kadar patent, faydalı model başvuru, tescilleme ve lisanslama sayısını arttırmak.</p>	<p>Doktora öğrencilerinin katılımıyla Türk patent ve Marka Kurumu’na 1 adet patent başvurusu yapılmış ve 1 adet patent tescillenmiştir.</p>
<p>Amaç-5: Kurumsal kapasiteyi arttırmak ve kurum kültürünü geliştirmek</p>	<p>Hedef-1: Paydaşlardan anketler yoluyla hızlı veri toplanması ve değerlendirilmesine yönelik altyapının oluşturulması</p>	<p>Enstitü kapsamında ölçme ve değerlendirmenin sürekli ve sistematik hale getirilebilmesine yönelik çalışmalar devam etmektedir.</p>
	<p>Hedef-2: Verilerin farklı sorgulama yöntemleri ile değerlendirilebilmesi ve rapor edilmesine olanak sağlayan altyapının güçlendirilmesi</p>	<p>Akademik ve idari personel yanında öğrencilerin de sürece dahil edilmesi yönünde çalışmalar tamamlanmış olup 2023 yılında uygulanmaya başlayacaktır.</p>

C. Diğer Hususlar

(Bu başlık altında, yukarıdaki başlıklarda yer almayan ancak birimin açıklanmasını gerekli gördüğü diğer konular özet olarak belirtilir.)

Enstitü Etik Kurulunun Performans Tablosu

Enstitümüz Girişimsel Olmayan Klinik Araştırmalar Etik Kurulunun 2022 yılına ilişkin performansı

Lisans projesi	Kurum içi araştırma projesi	Yüksek Lisans Tez Projesi	Doktora Tez Çalışması	Uzmanlık Tez Çalışması	Başlık Değişikliği	Kurum dışı araştırma projesi	Toplam
8	17	52	40	0	2	2	121

Enstitü Dergisinin Performans Tablosu

Enstitümüz dergisi "Clinical and Experimental Health Sciences" 2022 yılına ilişkin performansı

Mart Sayısı	Haziran Sayısı	Eylül Sayısı	Aralık Sayısı	Kabul edilmiş yayın sürecindeki makale sayısı	Değerlendirme sürecindeki makale sayısı	Yıllık Toplam
28	31	35	41	62	133	330

Birim Danışma Kurulu Faaliyetleri

Enstitümüz Birim Danışma Kurulu 2022 yılı içinde önceki yıllardaki çalışmalarını devam ettiren en yakın dış paydaşımız da olan 11 üniversitenin (aşağıda logoları bulunan) sağlık bilimleri enstitüleri ile ortak bir platform oluşturmuştur.



Bu kapsamda üniversitemiz de dahil 12 üniversitenin yıl boyunca yaptığı tüm online konferans, eğitim toplantısı ve etkinliklerin sağlık bilimleri enstitüsü öğrencilerinin katılımına açık olmasına karar verilmiştir.

2022 yılı sonu itibariyle revize edilen “Birim Danışma Kurulu”na TÜSEB-Türkiye Sağlık Hizmetleri Kalite ve Akreditasyon Enstitüsü Başkanı, YÖKAK-İç Kalite Güvencesi Sistemi Danışmanı, Atatürk Üniversitesi Öğretme ve Öğrenmeyi Geliştirme Uygulama ve Araştırma Merkezi Müdürü davet edilerek 2023 yılı kalite ve eğitim konularındaki öncelikler belirlenmiştir.

Diğer Faaliyetler

- Enstitümüz kapsamında lisansüstü programları olan anabilim dalları ziyaret edilerek yeni uygulamalarla ilgili bilgilendirme yapılmış ve program özelinde sorunlar ve çözüm önerileri birlikte gözden geçirilmiştir ([https://saglik.marmara.edu.tr/dosya/sgbe/Duyuru/2022/Anabilim%20Dal%C4%B1%20Ziyaretleri%20\(1\).pdf](https://saglik.marmara.edu.tr/dosya/sgbe/Duyuru/2022/Anabilim%20Dal%C4%B1%20Ziyaretleri%20(1).pdf)).



- Enstitümüzde önceki yıl başlatılan “Lisansüstü programların mevcut durum analizi-Öğrenci görüşleri anketi” ve “Lisansüstü programların mevcut durum analizi-Öğretim üyesi görüşleri anketi” çalışmaları devam ettirmektedir (<https://saglik.marmara.edu.tr>).

- Enstitümüzde danışmanlık yapmak için koşul olarak uygulanmakta olan, bu kapsamda danışmanların bilgilendirilmesi ve en sık karşılaşılan sorunlara ortak akılla çözüm aramaya yönelik “Danışmanlık Çalıştay”ları düzenlenmeye devam etmektedir. (<https://saglik.marmara.edu.tr/notice/danismanlik-sertifika-programi-1>)
- Yeterlik sınavına girmiş ve tez önerisi hazırlama aşamasında olan doktora öğrencilerine yönelik olarak “Sağlık Bilimleri Alanında Tübitak için Proje Hazırlama Eğitimi” düzenlenmiştir (<https://saglik.marmara.edu.tr/enstitu/etkinlikler/2022-yili-etkinlikleri>).
- Enstitü bünyesinde öğrencilerle ilgili yönetim kurulu tarafından çözümlenmesi güç olan sorunların, özellikle etik ve hukuki boyutları olan konuların tarafsız ve yetkin kişilerce ele alınıp çözümlenmesine yönelik olarak “Sağlık Bilimleri Enstitüsü Ombudsmanlığı” kurulmuştur. (<https://saglik.marmara.edu.tr/idari/komisyonlar/egitim-komisyonu/enstitu-ombudsmanligi>)
- Kalite çalışmalarının kurum kültürüne dönüşmesini hedefleyen enstitümüz 2022 yılında en önemli iç paydaşımız öğrencilerin süreçlere daha fazla katılımının sağlanması amacıyla her lisansüstü program için öğrenci temsilcisi seçimi yapmıştır. Ayrıca bu öğrencilere enstitünün farklı komisyonlarında yer verilerek tüm hedef ve uygulamalara dahil olmaları planlanmıştır.



- Enstitü kalite komisyonuna bağlı çalışmak üzere “Öğrenci Kalite Komisyonu” oluşturulmuştur (<https://saglik.marmara.edu.tr/idari/komisyonlar/egitim-komisyonu/ogrenci-kalite-komisyonu>)
- Sağlık Bilimleri Enstitüsü-YÖKAK işbirliği ile “Yükseköğretimde Kalite Güvencesi ve Öğrenci Katılımı” ve “İç Kalite Güvencesi Sisteminde Öğrenci: Rol ve Katkılar” çalışmaları düzenlenmiştir (<https://saglik.marmara.edu.tr/enstitu/etkinlikler/2022-yili-etkinlikleri>)



Yükseköğretim Kalite Kurulu

YÜKSEKÖĞRETİMDE KALİTE GÜVENCESİ ve ÖĞRENCİ KATILIMI

01 Aralık 2022
14:00 - 15:30

Marmara Üni. Göztepe Kampüsü,
Enstitüler Binası Konferans Salonu, İstanbul

KONUŞMACILAR

Dr. Öğr. Üyesi Gonca ULUDAĞ
YÖKAK Uzmanı,
Öğrenci Komisyonu Koordinatörü

Erdoğan Taha AKBAŞ
YÖKAK Öğrenci Komisyonu Üyesi,
Lisans Öğrencisi

MODERATÖR
Prof. Dr. Hasibe KADIOĞLU
Marmara Üni.,
Sağlık Bilimleri Enstitüsü,
Kalite Komisyonu Başkanı

SEMİNER

Katılım belgesi verilecektir. @saka.iteknisi

Yükseköğretim Kalite Kurulu

İÇ KALİTE GÜVENCESİ SİSTEMİNDE ÖĞRENCİ: ROL VE KATKILAR

02 Aralık 2022
10:00 - 15:30

Marmara Üni. Dragoş Kampüsü, İstanbul

Dr. Öğr. Üyesi Gonca ULUDAĞ
YÖKAK Uzmanı,
Öğrenci Komisyonu Koordinatörü

Erdoğan Taha AKBAŞ
YÖKAK Öğrenci Komisyonu Üyesi,
Lisans Öğrencisi

ÇALIŞTAY

Katılım belgesi verilecektir. @saka.iteknisi

III- FAALİYETLERE İLİŞKİN BİLGİ VE DEĞERLENDİRMELER

A. Mali Bilgiler

Kullanılan kaynaklara, bütçe hedef ve gerçekleştirmeleri ile meydana gelen sapmaların nedenlerine, varlık ve yükümlülükler ile yardım yapılan birlik, kurum ve kuruluşların faaliyetlerine ilişkin bilgilere, temel malî tablolara ve bu tablolara ilişkin açıklamalara yer verilir.

Ayrıca iç ve dış malî denetim sonuçları hakkındaki özet bilgiler de bu başlık altında yer alır.

1- Bütçe Uygulama Sonuçları

1.1-Bütçe Giderleri

	2022 BÜTÇE BAŞLANGIÇ ÖDENEĞİ	2022 GERÇEKLEŞME TOPLAMI	2022 GERÇEKLEŞME ORANI
	TL	TL	%
BÜTÇE GİDERLERİ TOPLAMI	11.320.351,00	10.834.444,48	95,70
01- PERSONEL GİDERLERİ	10.268.300,00	9.793.428,43	95,37
02- SOSYAL GÜVENLİK KURUMLARINA DEVLET PRİMİ GİDERLERİ	983.075,00	981.250,08	99,81
03- MAL VE HİZMET ALIM GİDERLERİ	68.976,00	59.765,97	86,64
05- CARI TRANSFERLER	-	-	-
06- SERMAYE GİDERLERİ	-	-	-

Bütçe hedef ve gerçekleştirmeleri ile meydana gelen sapmaların nedenleri; Bütçenin erken kapanması ve bazı ödemelerin bir sonraki yıla aktarılması nedeniyle gerçekleştirme oranında küçük bir sapma olmuştur.

1.2-Bütçe Gelirleri

	2021 BÜTÇE TAHMİNİ	2021 GERÇEKLEŞME TOPLAMI	2022 GERÇEKLEŞME ORANI
	TL	TL	%
BÜTÇE GELİRLERİ TOPLAMI	11.320.351,00	10.834.444,48	95,70
02 – VERGİ DIŞI GELİRLER			
03 – SERMAYE GELİRLERİ			
04 – ALINAN BAĞIŞ VE YARDIMLAR			

Bütçe hedef ve gerçekleştirmeleri ile meydana gelen sapmaların nedenleri; Bütçenin erken kapanması ve bazı ödemelerin bir sonraki yıla aktarılması nedeniyle gerçekleştirme oranında küçük bir sapma olmuştur.

2- Temel Mali Tablolara İlişkin Açıklamalar

Bütçemizden 11.320.351,00 TL'nin 10.834.444,48 TL'si harcanmıştır. Bu bütçenin 9.793.428,43 TL'si ile personel maaş ve hocaların ek ders ücretleri ödemeleri gerçekleştirilmiştir. Sosyal Güvenlik Kurumlarına Devlet Primi Giderleri 981.250,08 TL ödenmiştir. Kalan 59.765,97 TL ise mal gideri olarak ödenmiştir.

3- Mali Denetim Sonuçları

Bazı giderlerin ödemesinin yılsonuna yetişmemesi nedeniyle bir sonraki yıla aktarılması durumu ortaya çıkmıştır. Bu durumu çözmek adına 2022 yılı planlaması gözden geçirilerek doğacak aksaklıklara karşı önlem alınması planlanmıştır.

4- Diğer Hususlar

B- Performans Bilgileri

Kamu İdarelerince Hazırlanacak Stratejik Planlar ve Performans Programları ile Faaliyet Raporlarına İlişkin Usul ve Esaslar Hakkında Yönetmeliğin 26. maddesi gereğince Performans bilgileri başlığı altında,

- İdarenin stratejik plan değerlendirme sonuçları ile performans programında yer alan program, alt program ve faaliyetlerine,
- Performans bilgilerinin gerçekleşme durumu ile meydana gelen sapmaların nedenlerine,
- Diğer performans bilgilerine ve bunlara ilişkin değerlendirmelere yer verilir.

1-Program, Alt Program, Faaliyet Bilgileri

Bu alan doldurulmayacaktır.

2- Performans Sonuçlarının Değerlendirilmesi

Bu alan doldurulmayacaktır.

3- Stratejik Plan Değerlendirme Tabloları

Bu alan doldurulmayacaktır.

4- Performans Bilgi Sisteminin Değerlendirilmesi

Bu alan doldurulmayacaktır.

5- Diğer Hususlar

Bu alan doldurulmayacaktır.

2- Performans Sonuçları Tablosu

“Performans bilgileri GEÇİCİ MADDE 2 – (1) Kamu idareleri ilk performans programlarını hazırladıkları yıla kadar, faaliyet raporlarının performans bilgileri bölümünde sadece faaliyet ve projelere ilişkin bilgilere yer verirler.” hükmü nedeniyle bu alan doldurulmayacaktır.

IV-KURUMSAL KABİLİYET ve KAPASİTENİN DEĞERLENDİRİLMESİ

A-Üstünlükler

- Enstitünün Yükseköğretim Kalite Kurulu “Altın Kalite Güvencesi Etiket”i ne sahip olması
- Doktora programlarında kontenjan ilanının konuya özel yapılabilmesi
- Öğrencinin araştırma/tez alanı ve danışman seçme hakkının olması
- Sağlık Bilimleri Enstitüsü Doktora Uygulama Eğitim Öğretim ve Sınav Uygulama Esaslarının olması
- Mezuniyet koşullarının niteliğinin artırılmış olması
- Danışmanlık sayılarının ve yetkinliklerinin “Danışmanlık Yönergesi” ile belirlenmiş olması
- “Danışman-Öğrenci Sözleşmesi” ile sorumlulukların tanımlanmış olması
- Doktora yeterlik ve tez savunma sınavlarında danışmanın oy hakkının olmaması
- Enstitünün kendi etik kurulunun olması nedeniyle tez ve araştırma projelerinin hızlı değerlendirilmesinin sağlanması
- Enstitünün Web of Science veri tabanında taranan ve ESCI kapsamında dergisinin olması
- Enstitü bünyesindeki her program için öğrenci temsilcisi seçilmiş olması
- “Öğrenci Kalite Komisyonu” nun olması
- Öğrencilerin enstitünün komisyonlarında yer alması

B- Zayıflıklar

- Lisansüstü program çıktılarının değerlendirilmesinde periyodik ve sistematik bilgi akışı sağlanamaması
- Mikrokredi sisteminin bulunmaması
- Disiplinlerarası ve uluslararası program sayısının istenen düzeyde olmaması
- Kurum dışı kaynaklardan desteklenen proje sayılarının istenen düzeyde olmaması
- Yabancı uyruklu öğrencilere yönelik bir idari yapılanmanın bulunmaması
- Mezunlarla iletişimin istenen düzeyde olmaması ve enstitüye özel bir sistemin bulunmaması
- İdari personelin performansının değerlendirilmesine ve verimliliğinin artırılmasına yönelik sistemin bulunmaması

C- Değerlendirme

Enstitümüz 2022 yılı itibariyle uzun yıllardır yürütmekte olduğu kalite çalışmalarının sonucu olarak Yükseköğretim Kalite Kurulu (YÖKAK) çatısı altında “Lisansüstü Sağlık Eğitiminde Kalite Güvencesi Çalışma Grubu” kapsamında yapılan çalışmalar tamamlanmış, enstitümüz kurumsal iç değerlendirme raporunu (Enstitü İç Değerlendirme Raporu (EİDR)) hazırlamıştır. 2021 yılı Haziran ayı itibariyle Marmara Üniversitesi Sağlık Bilimleri Enstitüleri Dış Değerlendirme Programına resmi başvurusunu tamamlamış, Kurumumuz YÖKAK tarafından görevlendirilen Dış Değerlendirme Takımı tarafından 28 Kasım-01 Aralık 2021 tarihlerinde dış değerlendirme süreci tamamlandıktan sonra Ocak 2022 itibariyle “Lisansüstü Sağlık Eğitiminde Altın Kalite Güvencesi” etiketi almaya hak kazanmıştır. Lisansüstü eğitimde ve özellikle doktora kalitenin artırılması yönünde çalışmalar devam ettirilecektir. Bu kapsamda 2021 yılında revize edilen ve temel olarak mezuniyet koşullarının niteliğinin artırılmasına yönelik çalışmaların tamamlanması ile 2021-2022 Eğitim Öğretim Yılı Güz Yarıyılı itibariyle uygulamaya konan “Marmara Üniversitesi Sağlık Bilimleri Enstitüsü Doktora Eğitim, Öğretim ve Sınav Uygulama Esasları” ile “Danışmanlık Yönergesi” ve “Danışman-Öğrenci Sözleşmesi” danışman yetkinliklerinin, görev ve sorumluluklarının tanımlanmasını, öğrencilerin mezuniyet koşullarının revize edilerek uluslararası standartlara getirilmesini sağlamıştır. Bu uygulamalar sayesinde hem çok daha nitelikli ve lisansüstü eğitimin gereklerine uygun mezunlar verileceği hem de üniversitenin yayın ve proje sayısında büyük oranda artış olacağı öngörülmektedir.

V- ÖNERİ VE TEDBİRLER

Enstitümüz 2022 yılında öğrencilerin yayın niteliğinin ve kurum dışı kaynaklardan proje desteği sayısının hedeflenen oranda artmadığı tespit edilmiştir. Bu nedenle enstitü bünyesindeki AR-GE komisyonuna bağlı çalışmak üzere lisansüstü program temsilcilerinden oluşan “Öğrenci AR-GE Komisyonu” kurulmuştur. 2023 yılında ihtiyaçların belirlenmesi ile bu ihtiyaçlara yönelik eğitim ve diğer destek mekanizmalarının oluşturulması planlanmıştır.

Enstitümüz bünyesindeki anabilim dallarının desteđi ile disiplinlerarası ve uluslararası program sayısının artırılması önerilecektir. Bu konuda koordineli alıřmak üzere Eđitim ve Uluslararası İliřkiler Komisyonu gündemi oluşturulmuřtur.

Enstitü için mevcut durumda en önemli konulardan biri son yıllarda büyük ivme ile artırılan kalite ölçütlerinin güçlenerek devamlılıđının sağlanabilmesi ve kurum kültürü haline dönüşebilmesi dolayısıyla da güvence altına alınması için üst yönetim desteđi ile gerekli mekanizmaların oluşturulmasıdır.

İÇ KONTROL GÜVENCE BEYANI

Harcama yetkilisi olarak görev ve yetkilerim çerçevesinde;

Harcama birimimizce gerçekleştirilen iş ve işlemlerin idarenin amaç ve hedeflerine, iyi malî yönetim ilkelerine, kontrol düzenlemelerine ve mevzuata uygun bir şekilde gerçekleştirildiğini, birimimize bütçe ile tahsis edilmiş kaynakların planlanmış amaçlar doğrultusunda etkili, ekonomik ve verimli bir şekilde kullanıldığını, birimizde iç kontrol sisteminin yeterli ve makul güvenceyi sağladığını bildiririm.

Bu güvence, harcama yetkilisi olarak sahip olduğum bilgi ve değerlendirmeler, yönetim bilgi sistemleri, iç kontrol sistemi değerlendirme raporları, izleme ve değerlendirme raporları ile denetim raporlarına dayanmaktadır.

Bu raporda yer alan bilgilerin güvenilir, tam ve doğru olduğunu beyan ederim.

F. Arıcıoğlu.

Prof. Dr.Feyza ARICIOĞLU

06.01.2023



**MARMARA ÜNİVERSİTESİ
SAĞLIK BİLİMLERİ ENSTİTÜSÜ**

**2022 YILI BİRİM
FAALİYET RAPORU**